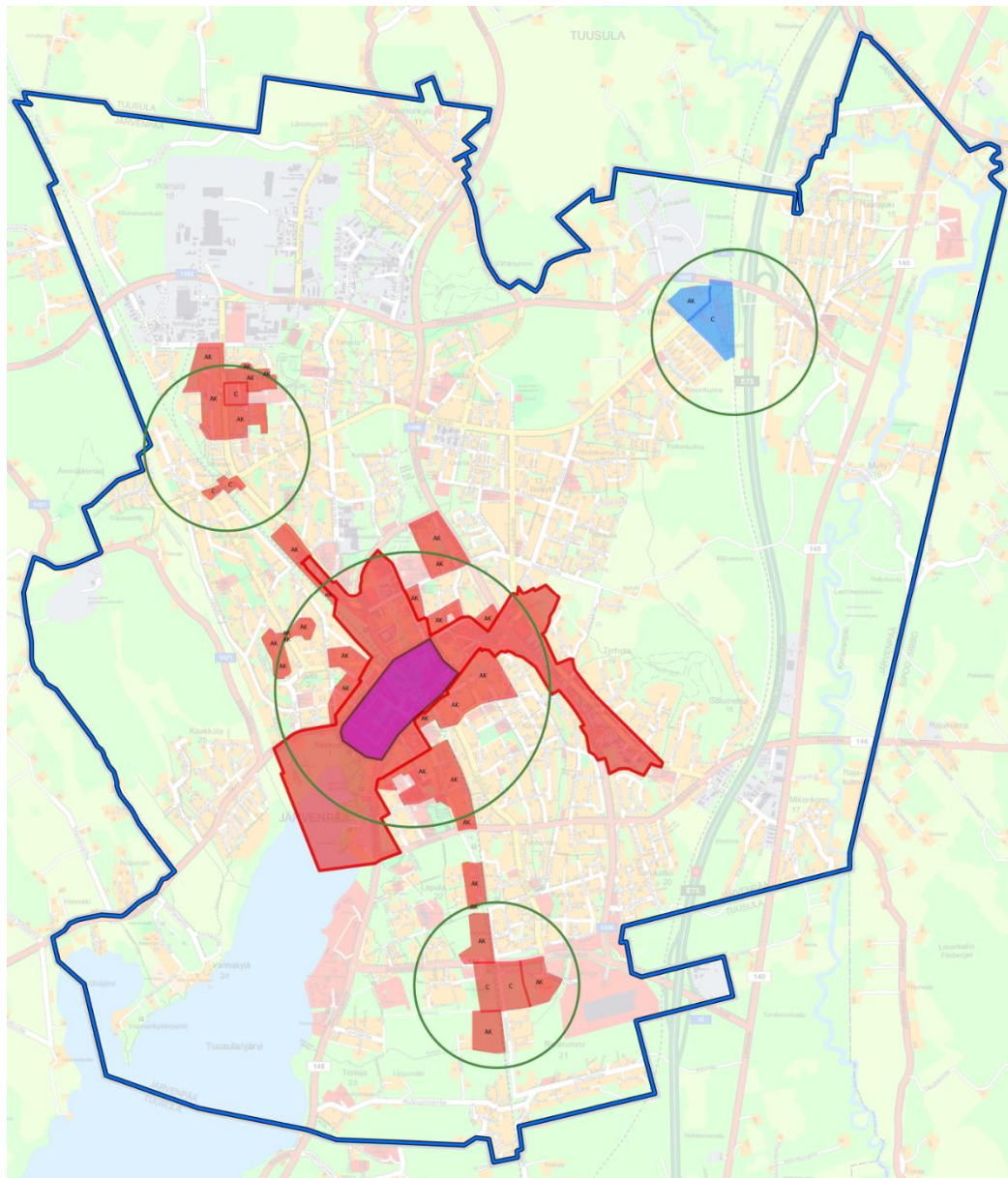







Asemakaavojen pysäköintinormituksen suunnitteluohjeet

Kaavoitus- ja kiinteistötoimikunnan autopaikkojen rakentamista koskeva suositus (1995), sekä keskustan osayleiskaavan linjaukset autopaikkojen rakentamisesta (2013) korvataan kerrostalorakentamista koskien seuraavan aluerajauksen mukaiseksi. Tätä normitusta sovelletaan uusien asemakaavojen laadinnassa ja asemakaavojen päivityksen yhteydessä.



	Ydinkeskusta		Haarajoen aseman alue
	Keskusta, Ainola, Saunakallio (Jamppa)		Koko kaupungin alue
	Tiivistyvien asemansseitujen vyöhykkeet		

Ydinkeskusta

Keskustan kehän sisäpuolinen alue:

- 1 autopaikka / 120 k-m² asuintilaa, kuitenkin vähintään 0,5 ap/as
- 1 autopaikka / 70 k-m² toimisto- ja työtilaa
- 1 autopaikka / 70 k-m² myymälä- ja liiketilaa

Keskusta, Ainola, Saunakallio (Jamppa)

Koko keskustan osayleiskaavan alue sekä Yleiskaava 2040 ehdotuksen keskustan tiivistyvän asemavyöhykkeen säteen sisäiset AK ja C alueet Keskustassa, Ainolassa sekä Saunakalliossa:

- 1 autopaikka / 110 k-m² asuintilaa, kuitenkin vähintään 0,6 ap/as
- 1 autopaikka / 50 k-m² toimisto- ja työtilaa
- 1 autopaikka / 50 k-m² myymälä- ja liiketilaa

Haarajoen aseman ympäristö

Yleiskaava 2040 ehdotuksen Haarajoen tiivistyvän asemavyöhykkeen säteen sisäiset AK ja C alueet.

- 1 autopaikka / 100 k-m² asuintilaa, kuitenkin vähintään 0,6 ap/as
- 1 autopaikka / 50 k-m² toimisto- ja työtilaa
- 1 autopaikka / 50 k-m² myymälä- ja liiketilaa

Kaikkia alueita koskevia linjauksia:

- Pysäköintinormien mitoituksista on mahdollista neuvotella erikseen alueilla, jotka sijaitsevat 2040 yleiskaavaehdotuksen ”Tiivistyvien asemanseutujen vyöhykkeet” -alueiden sisällä mutta eivät ole AK tai C alueita. Mahdollinen neuvoteltu normi ei kuitenkaan voi olla lievempi kuin vastaavalla AK tai C alueella.
- Yhtiömuotoisten yli 3 asunnon asuinpienalojen rakentamisessa normituksena pidetään lähtökohtaisesti 1,5 autopaikkaa / asunto sekä lisäksi lisäksi 1 vierasautopaikka / 3 asuntoa. Omatonttisten enintään kahden asunnon asuinpienalojen rakentamisessa normituksena pidetään lähtökohtaisesti 2 autopaikkaa / asunto
- Niistä korttelin pysäköintipaikoista, jotka osoitetaan nimeämättöminä yli 100 autopaikan keskitetystä pysäköintilaitoksesta, sallitaan vuorottaiskäytön perusteella 20% vähennys.
- Nimeämättömiksi, keskitetyn pysäköintilaitoksen paikoiksi hyväksytään velvoitepaikkoina tai vapaaksiostopaikkoina sijoitetut paikat.
- Edellä mainittuihin normeihin voidaan sallia yhtiöjärjestyksessä erityisasumiseen (esim. seniori- tai opiskelija-asuminen) varatussa asuntorakentamisessa 15 % vähennys, tai Kiinteistöyhtiömuotoisessa vuokra-asuntokerrostalorakentamisessa 10 % vähennys.
- Uusi normitus otetaan käyttöön uusien asemakaavojen laadinnan yhteydessä. Muilla kuin yllä mainituilla alueilla sekä tähän ohjeistukseen kuulumattomassa rakentamisessa noudatetaan edelleen kaavoitus- ja kiinteistötoimikunnan 1995 esittämiä normeja/keskustan osayleiskaavan normitusta.

- Järvenpään kaupungin alueella ei toistaiseksi anneta rakentajan korvata autopaikkojen rakentamisvelvoitetta yhteiskäyttöautojärjestelmiin perustuvilla ratkaisuilla, tai niille varattujen autopaikkojen rakentamisella. Yhteiskäyttöautojen vaikutus autopaikkojen rakentamisvelvoitteeseen voidaan ottaa käyttöön erillisellä päätöksellä.